



CENSO DEMOGRÁFICO 2022

PRIMEIROS RESULTADOS

JUL/2023

Economista-Chefe

Luiz Alberto Esteves

ETENE

Gerente de Ambiente

Tibério Rômulo Romão Bernardo

Célula de Gestão de Informações Econômicas

Gerente Executivo

Marcos Falcão Gonçalves

Equipe Técnica

Márcia Melo de Matos

Mariana Carvalho e Lima (bolsista)

Caio Rodrigues Ferreira (jovem aprendiz)

Pedro Barreira Bentemuller (bolsista)

Revisão Vernacular

Hermano José Pinho

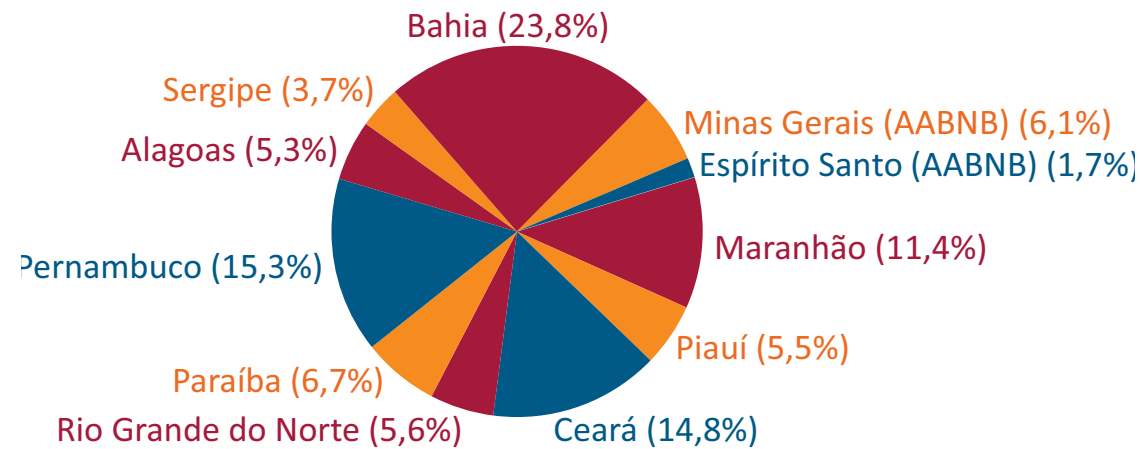
Diagramação

Gustavo Bezerra Carvalho

Os primeiros resultados divulgados do Censo Demográfico 2022 apontam que o Brasil possui uma população de 203.062.515 habitantes, o que representa uma média de crescimento anual de 0,52%. É a primeira vez que a taxa fica abaixo de 1,00%. Os resultados ainda não divulgados podem trazer indícios para explicar esse fenômeno, mas a pandemia pode ter impacto significativo.

Os 2.074 municípios integrantes da Área de Atuação do Banco do Nordeste (AABNB) cresceram à média de 0,23%a.a. e agora possuem, juntos, 59.303.736 habitantes, o que equivale a 29,2% da população brasileira.

População dos Estados na Área de
Atuação do Banco do Nordeste - 2022



Fonte: Censo Demográfico 2022 - Primeiros Resultados.
Elaboração: BNB/Etene/CGIE.

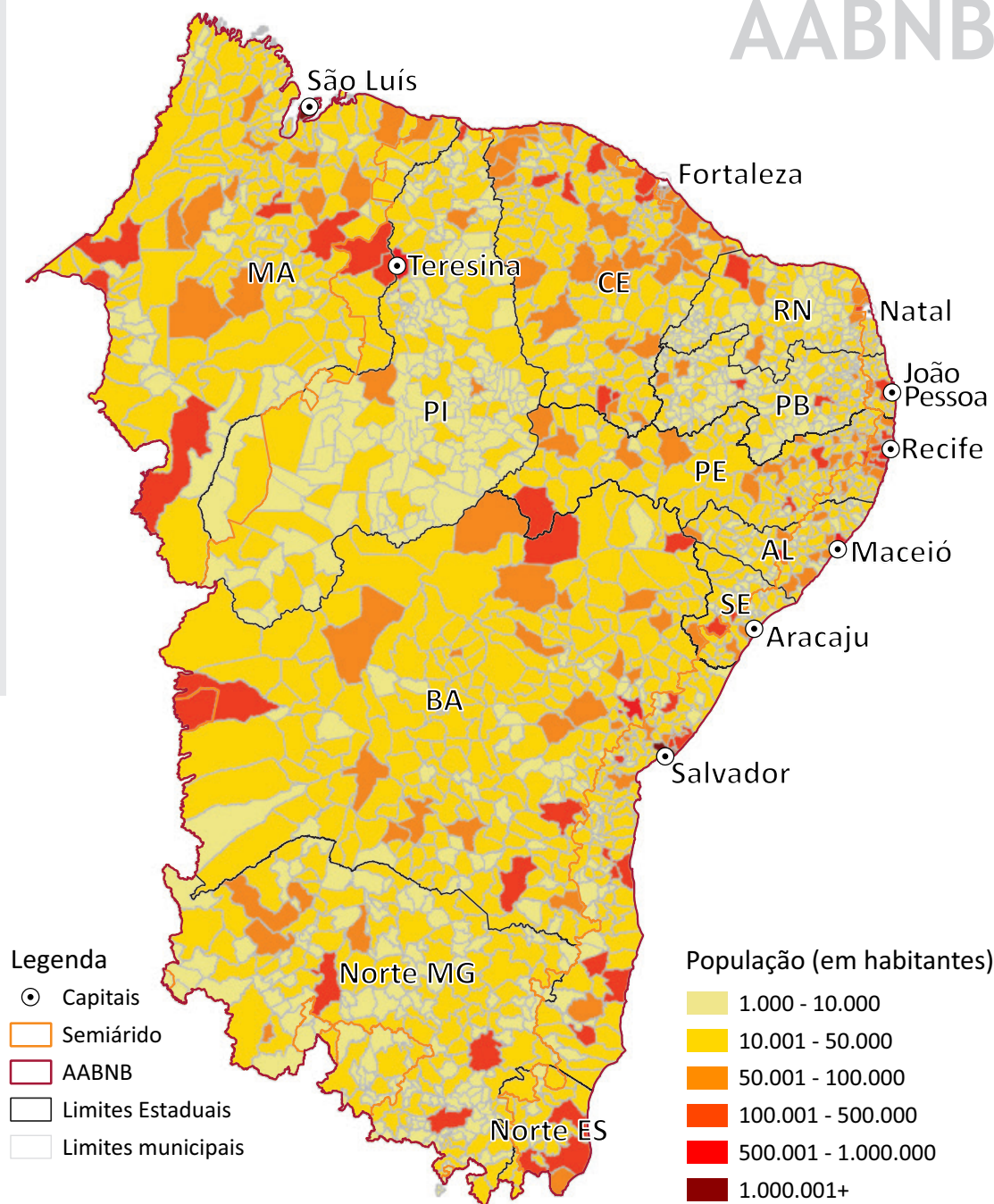
A Bahia, com seus 14.136.417 habitantes, continua como o Estado mais populoso do Banco do Nordeste, seguido de Pernambuco (9.058.155 habitantes) e Ceará (8.791.688 habitantes).

Nas regiões metropolitanas vivem 19.046.300 pessoas, o que representa 32,1% da população da do Banco do Nordeste.

Dentre as capitais, Fortaleza se tornou a mais populosa, com 2.428.678 habitantes, seguida por Salvador (2.418.005) e Recife (1.488.920). Apenas nas capitais são 11.385.583 pessoas (19,2% da AABNB).

População nas capitais (Por pessoas) - Ano 2022

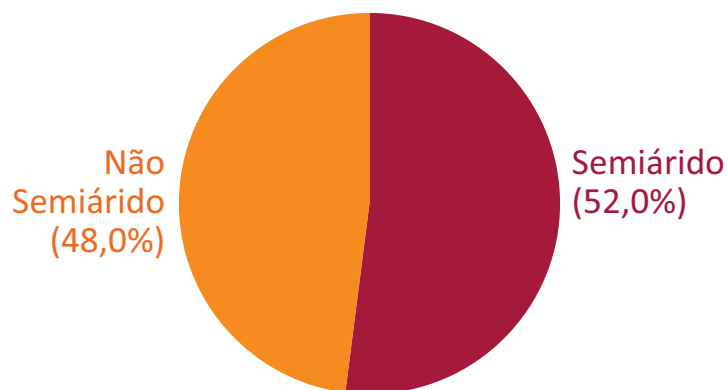
Capital	População em habitantes
Fortaleza (CE)	2.428.678
Salvador (BA)	2.418.005
Recife (PE)	1.488.920
São Luís (MA)	1.037.775
Maceió (AL)	957.916
Teresina (PI)	866.300
João Pessoa (PB)	833.932
Natal (RN)	751.300
Aracaju (SE)	602.757



Fonte: Censo Demográfico 2022 - Primeiros Resultados.
Elaboração: BNB/Etene/CGIE.

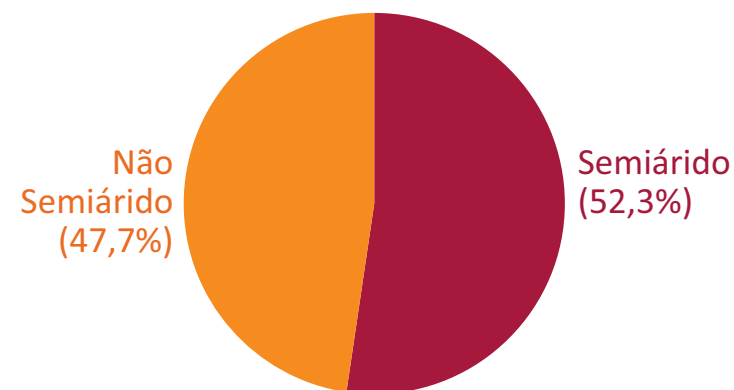
A porção Semiárida manteve sua participação no total da população do Banco do Nordeste

População da Área de Atuação do Banco do Nordeste - Semiárido e demais Áreas - 2010



2010 Total	57.712.716
Semiárido	30.016.571
Não Semiárido	27.696.145

População da Área de Atuação do Banco do Nordeste - Semiárido e demais Áreas - 2022



2022 Total	59.303.736
Semiárido	31.034.855
Não Semiárido	28.268.881

Fonte: Censo Demográfico 2010 e Censo Demográfico 2022 - Primeiros Resultados. Elaboração: BNB/Etene/CGIE.

Bahia

O Estado da Bahia registrou uma população de 14.136.417 habitantes, o que representa 23,8% daqueles que vivem na Área de Atuação do Banco do Nordeste e 7,0% da população brasileira.

A capital do Estado, Salvador, observou uma redução de 257.651 habitantes, possuindo 2.418.005 pessoas em 2022. É a segunda maior cidade da área de atuação do Banco do Nordeste.

Feira de Santana, com 616.279 habitantes (agora a 10ª mais populosa da AABNB, ultrapassando Aracaju, capital de Sergipe), Vitória da Conquista (370.868) e Camaçari (299.579) vêm na sequência.

Na outra ponta, Catolândia (3.434), Lajedinho (3.527) e Ibiquera (3.725) são os municípios menos populosos.

24% da população baiana vive na Região Metropolitana de Salvador (RMS).

A redução populacional da capital contrastou com o aumento das pessoas vivendo nos demais municípios da RMS, notadamente Camaçari, onde se observa incremento de 23,2% em sua população, quando comparada ao Censo Populacional 2010, atingindo 299.579 habitantes em 2022.

População do Brasil, da Área de Atuação do Banco do Nordeste e dos 10 Municípios mais populosos da Bahia - 2022

Localidade	População	% da UF	% da AABNB	% do BR
Salvador	2.418.005	17,1%	4,1%	1,2%
Feira de Santana	616.279	4,4%	1,0%	0,3%
Vitória da Conquista	370.868	2,6%	0,6%	0,2%
Camaçari	299.579	2,1%	0,5%	0,1%
Juazeiro	235.816	1,7%	0,4%	0,1%
Lauro de Freitas	203.334	1,4%	0,3%	0,1%
Itabuna	186.708	1,3%	0,3%	0,1%
Ilhéus	178.703	1,3%	0,3%	0,1%
Porto Seguro	167.955	1,2%	0,3%	0,1%
Barreiras	159.743	1,1%	0,3%	0,1%
Total da UF	14.136.417	100,0%	23,8%	7,0%
Total da AABNB	78.226.195	-	100,0%	38,5%
Total do BR	203.062.512	-	-	100,0%

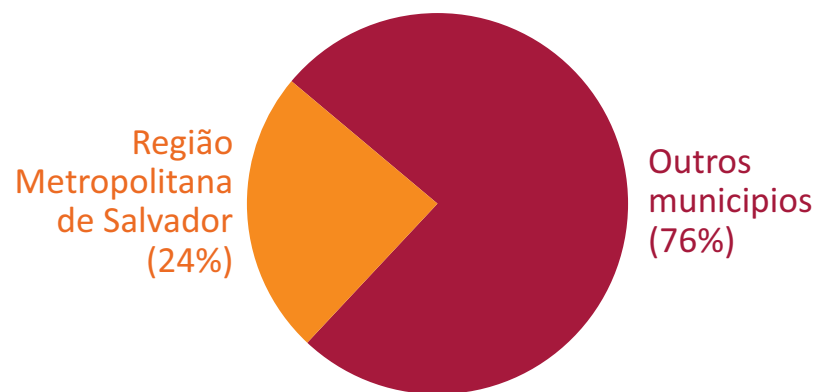
Fonte: Censo Demográfico 2022 - Primeiros Resultados. Elaboração: BNB/Etene/CGIE.

População do Brasil, da Área de Atuação do Banco do Nordeste e dos 10 Municípios menos populosos da Bahia - 2022

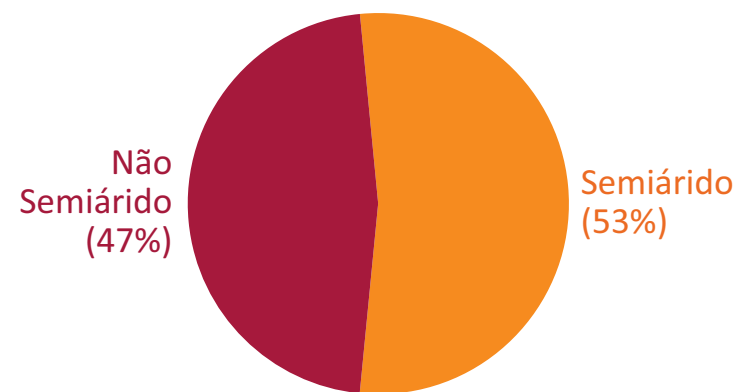
Localidade	População	% da UF	% da AABNB	% do BR
Catolândia	3.434	0,024%	0,006%	0,002%
Lajedinho	3.527	0,025%	0,006%	0,002%
Ibiquera	3.725	0,026%	0,006%	0,002%
Lajedão	3.845	0,027%	0,006%	0,002%
Lafaiete Coutinho	4.075	0,029%	0,007%	0,002%
Contendas do Sincorá	4.333	0,031%	0,007%	0,002%
Gavião	4.360	0,031%	0,007%	0,002%
Dom Macedo Costa	4.407	0,031%	0,007%	0,002%
Cravolândia	4.415	0,031%	0,007%	0,002%
Aiquara	4.446	0,031%	0,007%	0,002%
Total da UF	14.136.417	100,000%	23,837%	6,962%
Total da AABNB	78.226.195	-	100,000%	38,523%
Total do BR	203.062.512	-	-	100,000%

Fonte: Censo Demográfico 2022 - Primeiros Resultados. Elaboração: BNB/Etene/CGIE.

População do Estado da Bahia - Região Metropolitana de Salvador e demais Municípios - 2022



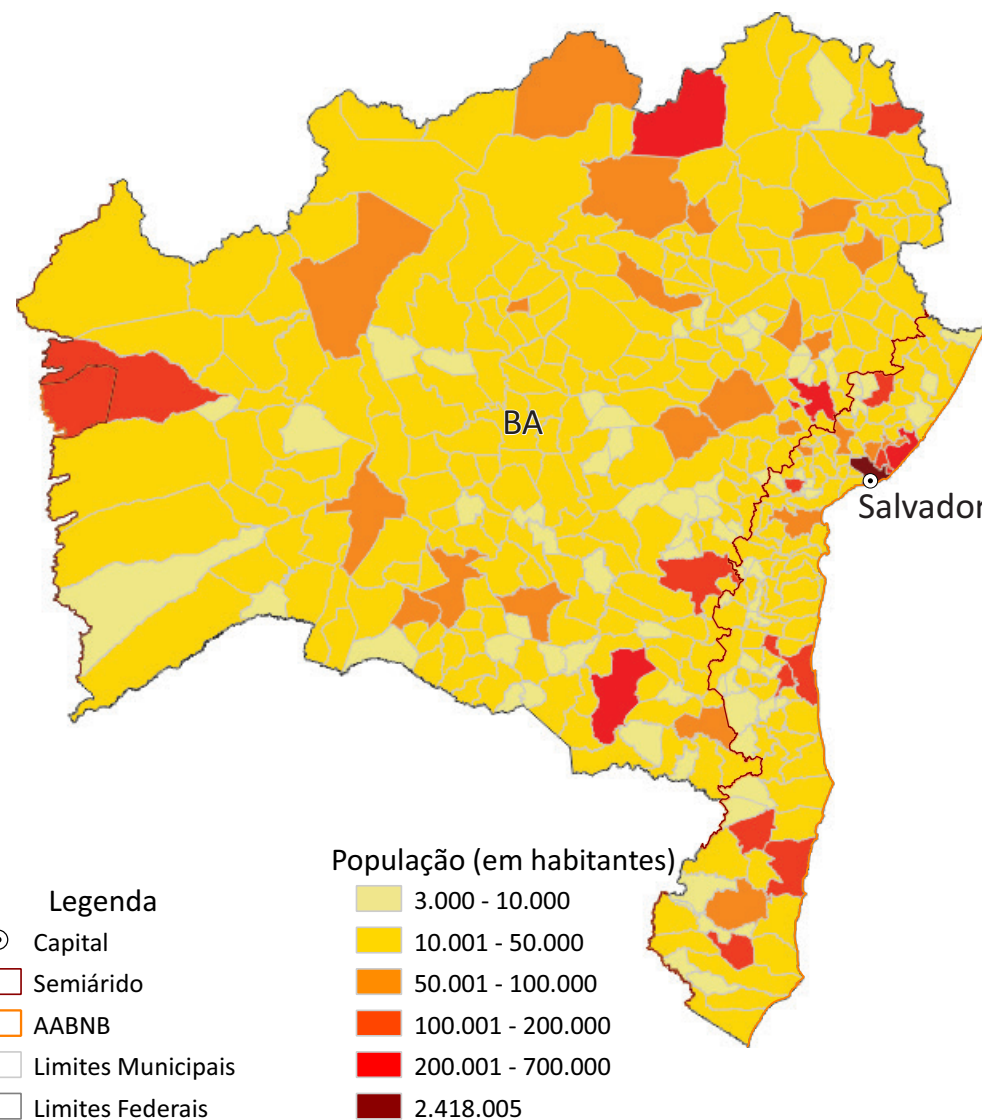
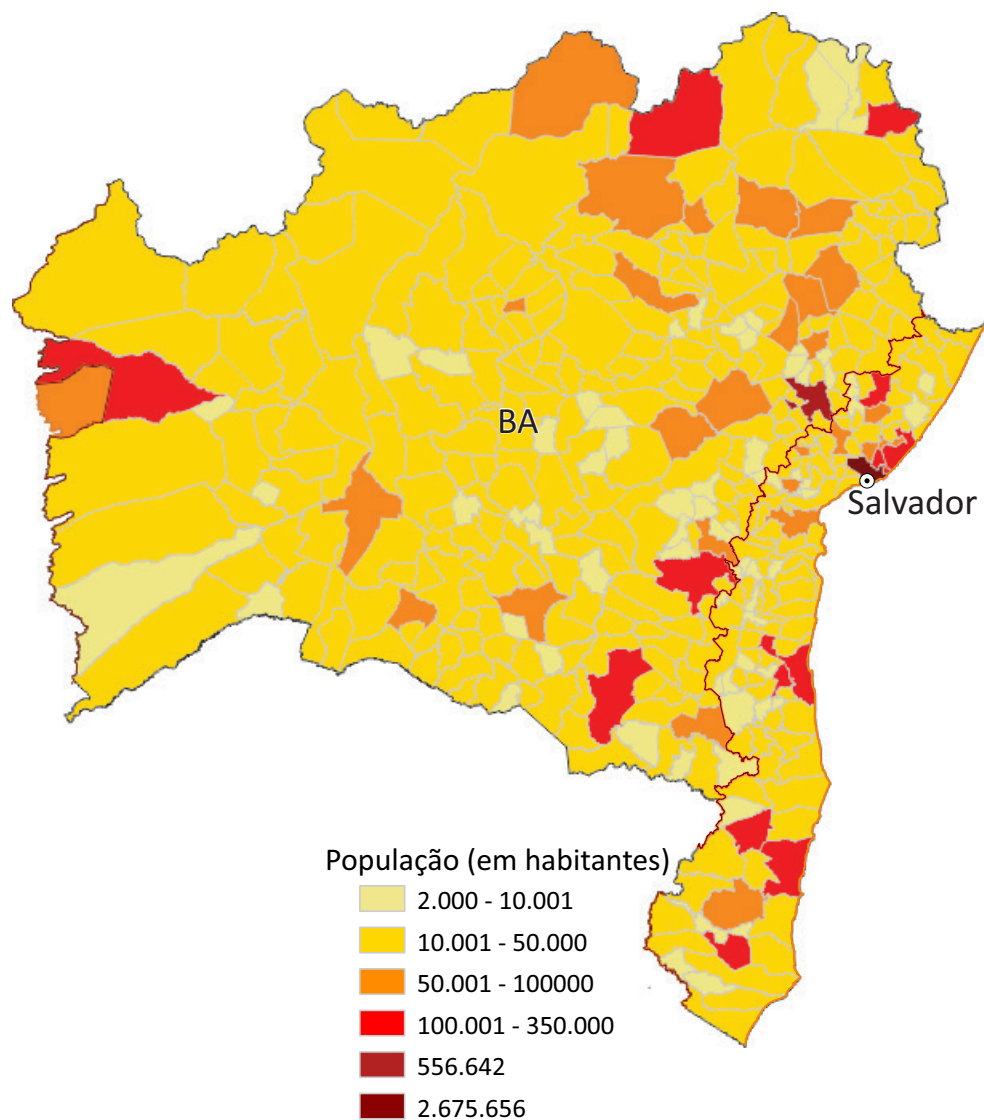
População da Região Semiárida do Estado da Bahia - 2022



Fonte: Censo Demográfico 2022 - Primeiros Resultados. Elaboração: BNB/Etene/CGIE.

Mapa da População do Estado da Bahia - 2010

Mapa da População do Estado da Bahia - 2022



Fonte: Censo Demográfico 2010 e Censo Demográfico 2022 - Primeiros Resultados. Elaboração: BNB/Etene/CGIE.