



# CENSO DEMOGRÁFICO 2022

## PRIMEIROS RESULTADOS

JUL/2023

### **Economista-Chefe**

*Luiz Alberto Esteves*

### **ETENE**

#### **Gerente de Ambiente**

*Tibério Rômulo Romão Bernardo*

#### **Célula de Gestão de Informações Econômicas**

#### **Gerente Executivo**

*Marcos Falcão Gonçalves*

### **Equipe Técnica**

*Márcia Melo de Matos*

*Mariana Carvalho e Lima (bolsista)*

*Caio Rodrigues Ferreira (jovem aprendiz)*

*Pedro Barreira Bentemuller (bolsista)*

### **Revisão Vernacular**

*Hermano José Pinho*

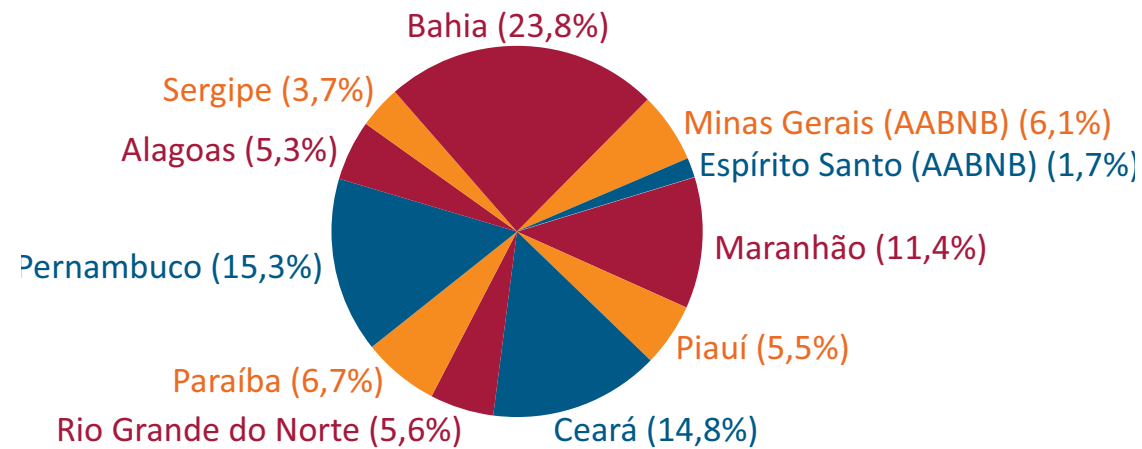
### **Diagramação**

*Gustavo Bezerra Carvalho*

Os primeiros resultados divulgados do Censo Demográfico 2022 apontam que o Brasil possui uma população de 203.062.515 habitantes, o que representa uma média de crescimento anual de 0,52%. É a primeira vez que a taxa fica abaixo de 1,00%. Os resultados ainda não divulgados podem trazer indícios para explicar esse fenômeno, mas a pandemia pode ter impacto significativo.

Os 2.074 municípios integrantes da Área de Atuação do Banco do Nordeste (AABNB) cresceram à média de 0,23%a.a. e agora possuem, juntos, 59.303.736 habitantes, o que equivale a 29,2% da população brasileira.

População dos Estados na Área de  
Atuação do Banco do Nordeste - 2022



Fonte: Censo Demográfico 2022 - Primeiros Resultados.  
Elaboração: BNB/Etene/CGIE.

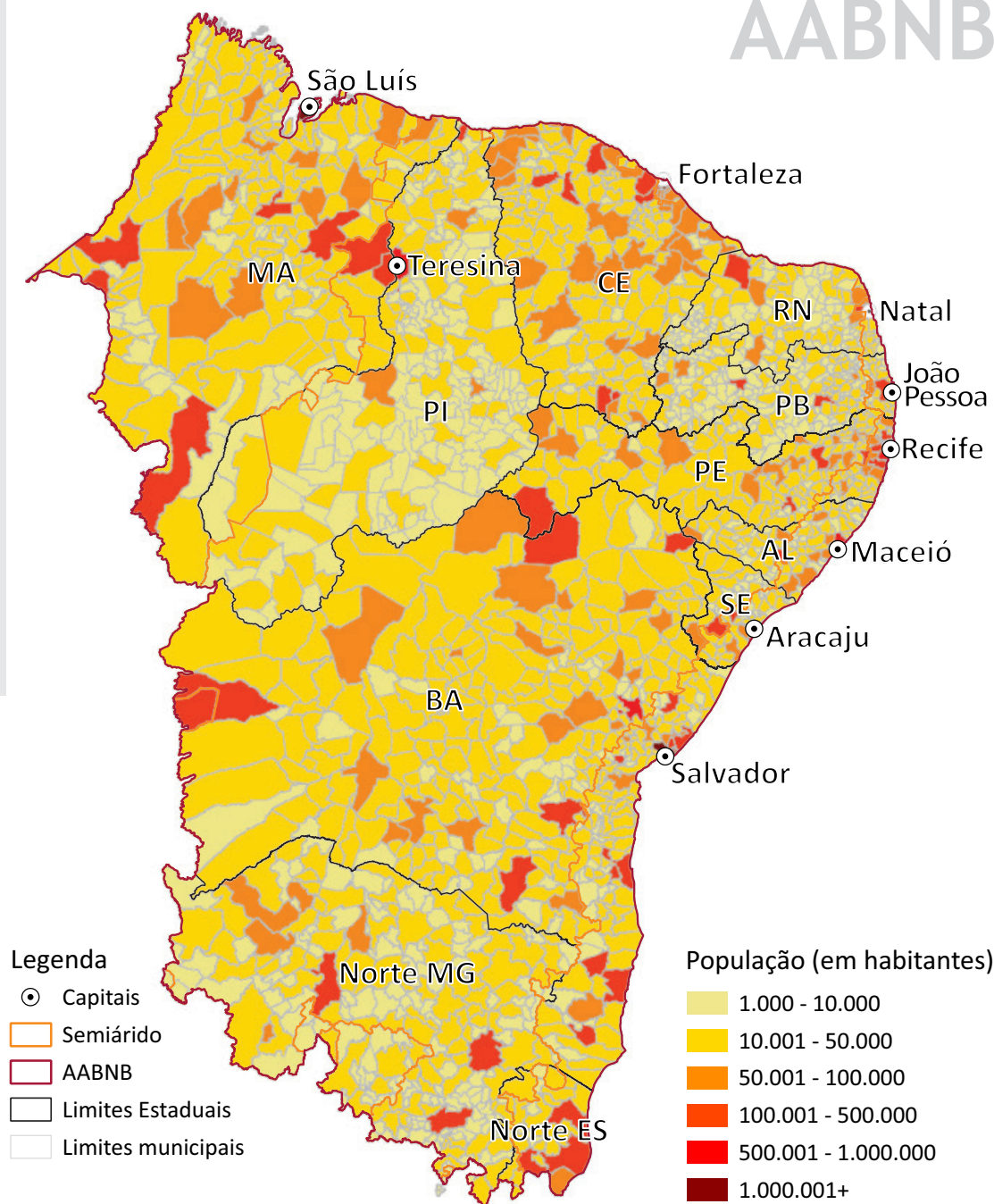
A Bahia, com seus 14.136.417 habitantes, continua como o Estado mais populoso do Banco do Nordeste, seguido de Pernambuco (9.058.155 habitantes) e Ceará (8.791.688 habitantes).

Nas regiões metropolitanas vivem 19.046.300 pessoas, o que representa 32,1% da população da do Banco do Nordeste.

Dentre as capitais, Fortaleza se tornou a mais populosa, com 2.428.678 habitantes, seguida por Salvador (2.418.005) e Recife (1.488.920). Apenas nas capitais são 11.385.583 pessoas (19,2% da AABNB).

## População nas capitais (Por pessoas) - Ano 2022

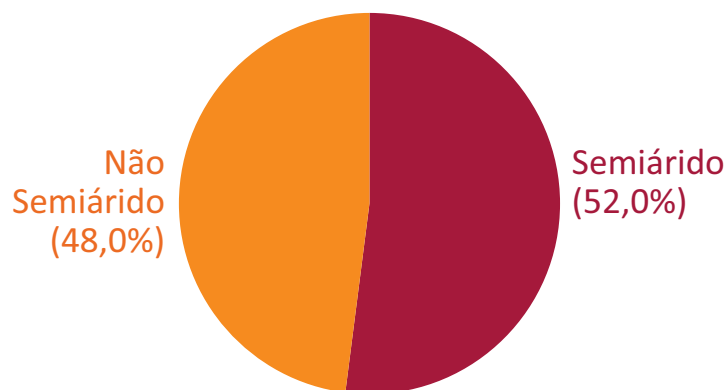
Capital	População em habitantes
Fortaleza (CE)	2.428.678
Salvador (BA)	2.418.005
Recife (PE)	1.488.920
São Luís (MA)	1.037.775
Maceió (AL)	957.916
Teresina (PI)	866.300
João Pessoa (PB)	833.932
Natal (RN)	751.300
Aracaju (SE)	602.757



Fonte: Censo Demográfico 2022 - Primeiros Resultados.  
Elaboração: BNB/Etene/CGIE.

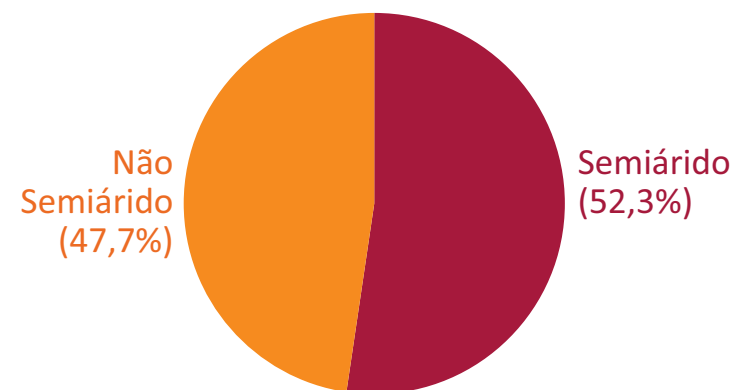
## A porção Semiárida manteve sua participação no total da população do Banco do Nordeste

População da Área de Atuação do Banco do Nordeste - Semiárido e demais Áreas - 2010



2010 Total .....	57.712.716
Semiárido .....	30.016.571
Não Semiárido .....	27.696.145

População da Área de Atuação do Banco do Nordeste - Semiárido e demais Áreas - 2022



2022 Total .....	59.303.736
Semiárido .....	31.034.855
Não Semiárido .....	28.268.881

Fonte: Censo Demográfico 2010 e Censo Demográfico 2022 - Primeiros Resultados. Elaboração: BNB/Etene/CGIE.

# Maranhão

O Estado do Maranhão registrou uma população de 6.775.152 habitantes, o que representa 11,4% daqueles que vivem na Área de Atuação do Banco do Nordeste e 3,3% da população brasileira.

A capital do Estado, São Luís, observou um aumento de 22.938 habitantes, possuindo 1.037.775 pessoas em 2022, mantendo-se como a quarta maior cidade da área de atuação do Banco do Nordeste.

Imperatriz, com 273.110 habitantes, São José do Ribamar (244.579) e Timon (174.465) vêm na sequência.

Na outra ponta, Nova Iorque (4.320), São Félix de Balsas (4.402) e São Roberto (4.544) são os municípios menos populosos.

24% da população maranhense vive na Região Metropolitana de São Luís.



## População do Brasil, da Área de Atuação do Banco do Nordeste e dos 10 Municípios mais populosos do Maranhão - 2022

Localidade	População	% da UF	% da AABNB	% do BR
São Luís	1.037.775	15,3%	1,7%	0,5%
Imperatriz	273.110	4,0%	0,5%	0,1%
São José de Ribamar	244.579	3,6%	0,4%	0,1%
Timon	174.465	2,6%	0,3%	0,1%
Caxias	156.970	2,3%	0,3%	0,1%
Paço do Lumiar	145.643	2,1%	0,2%	0,1%
Codó	114.269	1,7%	0,2%	0,1%
Açailândia	106.550	1,6%	0,2%	0,1%
Bacabal	103.711	1,5%	0,2%	0,1%
Balsas	101.616	1,5%	0,2%	0,1%
<b>Total da UF</b>	<b>6.775.152</b>	<b>100,0%</b>	<b>11,4%</b>	<b>3,3%</b>
<b>Total da AABNB</b>	<b>78.226.195</b>	-	<b>100,0%</b>	<b>38,5%</b>
<b>Total do BR</b>	<b>203.062.512</b>	-	-	<b>100,0%</b>

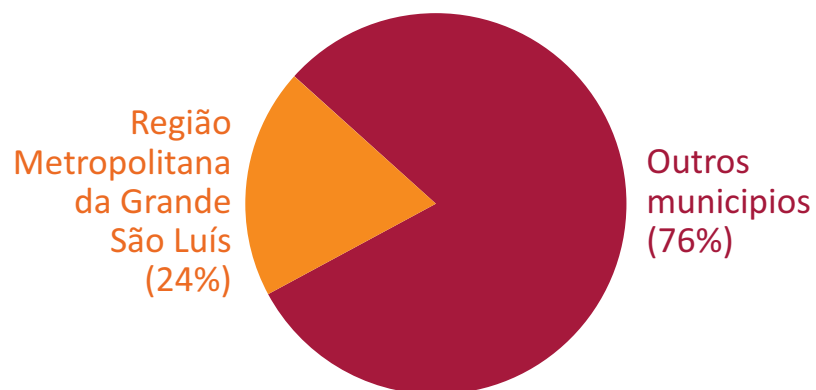
Fonte: Censo Demográfico 2022 - Primeiros Resultados. Elaboração: BNB/Etene/CGIE.

## População do Brasil, da Área de Atuação do Banco do Nordeste e dos 10 Municípios menos populosos do Maranhão - 2022

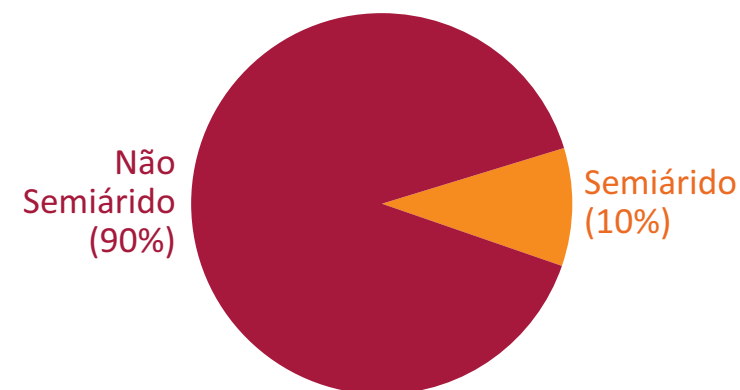
Localidade	População	% da UF	% da AABNB	% do BR
Nova Iorque	4.320	0,064%	0,007%	0,002%
São Félix de Balsas	4.402	0,065%	0,007%	0,002%
São Roberto	4.544	0,067%	0,008%	0,002%
Presidente Médici	4.696	0,069%	0,008%	0,002%
Sucupira do Riachão	4.985	0,074%	0,008%	0,002%
Nova Colinas	5.021	0,074%	0,008%	0,002%
Junco do Maranhão	5.146	0,076%	0,009%	0,003%
Bacurituba	5.255	0,078%	0,009%	0,003%
Benedito Leite	5.469	0,081%	0,009%	0,003%
Tufilândia	5.507	0,081%	0,009%	0,003%
<b>Total da UF</b>	<b>6.775.152</b>	<b>100,000%</b>	<b>11,424%</b>	<b>3,336%</b>
<b>Total da AABNB</b>	<b>78.226.195</b>	-	<b>100,000%</b>	<b>38,523%</b>
<b>Total do BR</b>	<b>203.062.512</b>	-	-	<b>100,000%</b>

Fonte: Censo Demográfico 2022 - Primeiros Resultados. Elaboração: BNB/Etene/CGIE.

População do Estado do Maranhão - Região Metropolitana da Grande São Luís e demais Municípios - 2022



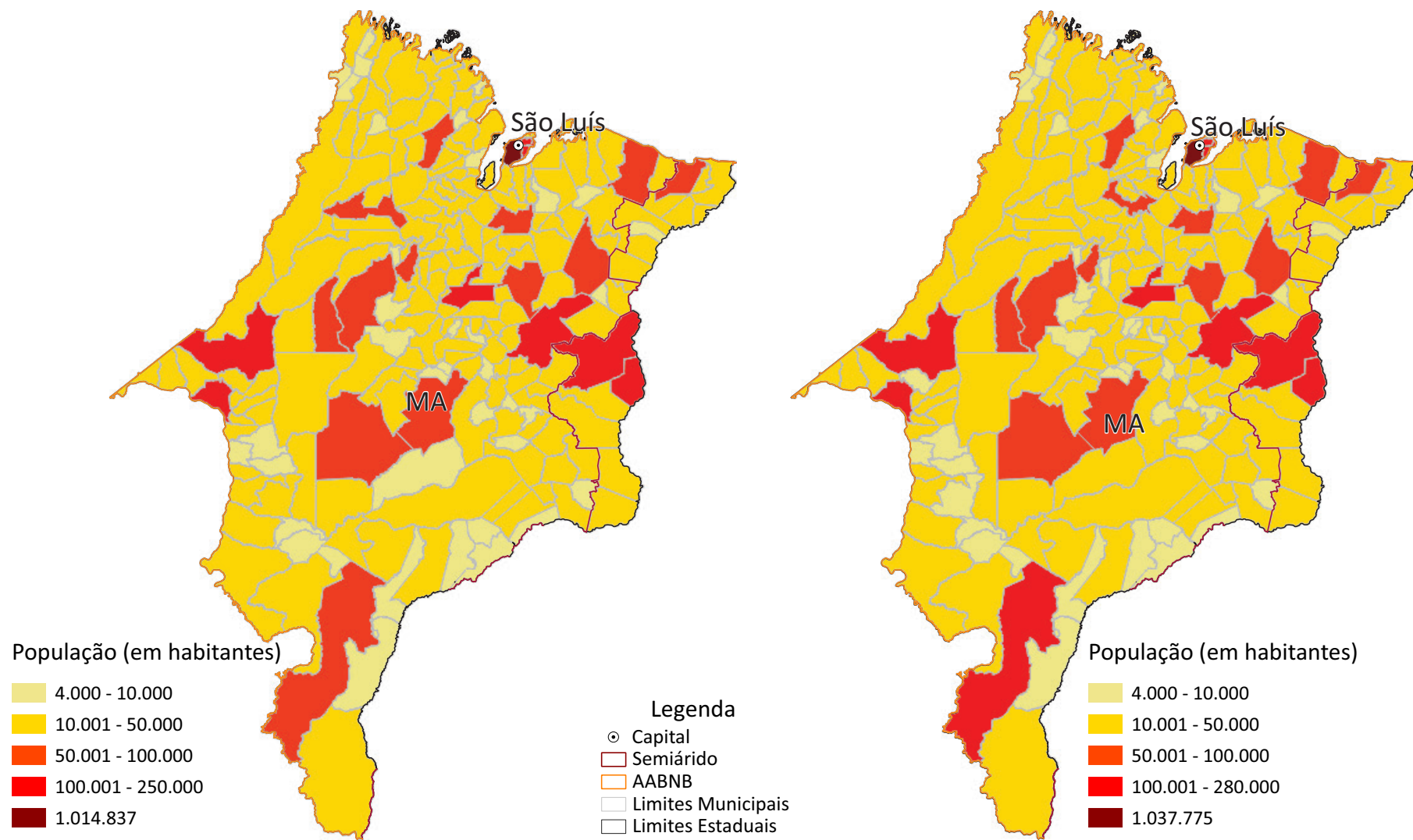
População da Região semiárida do Estado do Maranhão - 2022



Fonte: Censo Demográfico 2022 - Primeiros Resultados. Elaboração: BNB/Etene/CGIE.

Mapa da População do Estado do Maranhão - 2010

Mapa da População do Estado do Maranhão - 2022



Fonte: Censo Demográfico 2010 e Censo Demográfico 2022 - Primeiros Resultados. Elaboração: BNB/Etene/CGIE.