



CENSO DEMOGRÁFICO 2022

PRIMEIROS RESULTADOS

JUL/2023

Economista-Chefe

Luiz Alberto Esteves

ETENE

Gerente de Ambiente

Tibério Rômulo Romão Bernardo

Célula de Gestão de Informações Econômicas

Gerente Executivo

Marcos Falcão Gonçalves

Equipe Técnica

Márcia Melo de Matos

Mariana Carvalho e Lima (bolsista)

Caio Rodrigues Ferreira (jovem aprendiz)

Pedro Barreira Bentemuller (bolsista)

Revisão Vernacular

Hermano José Pinho

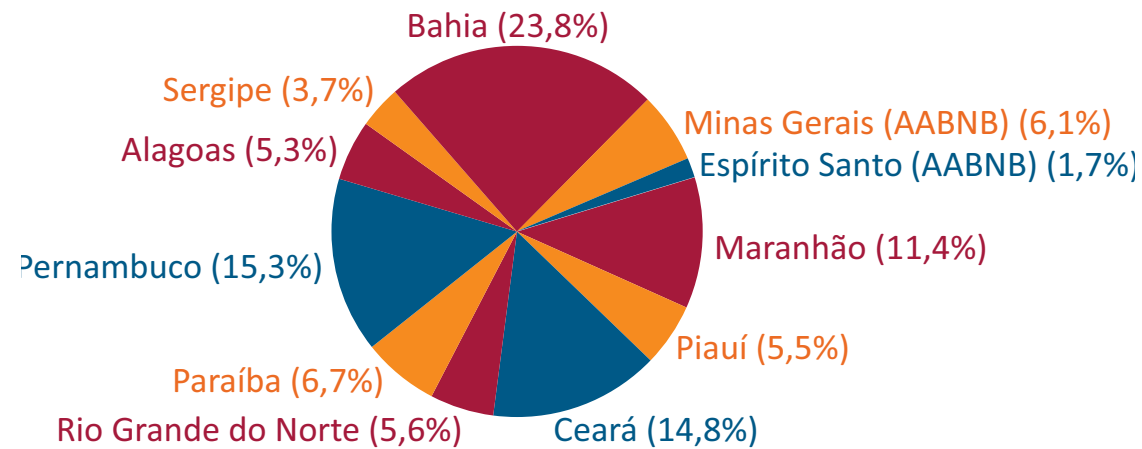
Diagramação

Gustavo Bezerra Carvalho

Os primeiros resultados divulgados do Censo Demográfico 2022 apontam que o Brasil possui uma população de 203.062.515 habitantes, o que representa uma média de crescimento anual de 0,52%. É a primeira vez que a taxa fica abaixo de 1,00%. Os resultados ainda não divulgados podem trazer indícios para explicar esse fenômeno, mas a pandemia pode ter impacto significativo.

Os 2.074 municípios integrantes da Área de Atuação do Banco do Nordeste (AABNB) cresceram à média de 0,23%a.a. e agora possuem, juntos, 59.303.736 habitantes, o que equivale a 29,2% da população brasileira.

População dos Estados na Área de
Atuação do Banco do Nordeste - 2022



Fonte: Censo Demográfico 2022 - Primeiros Resultados.
Elaboração: BNB/Etene/CGIE.

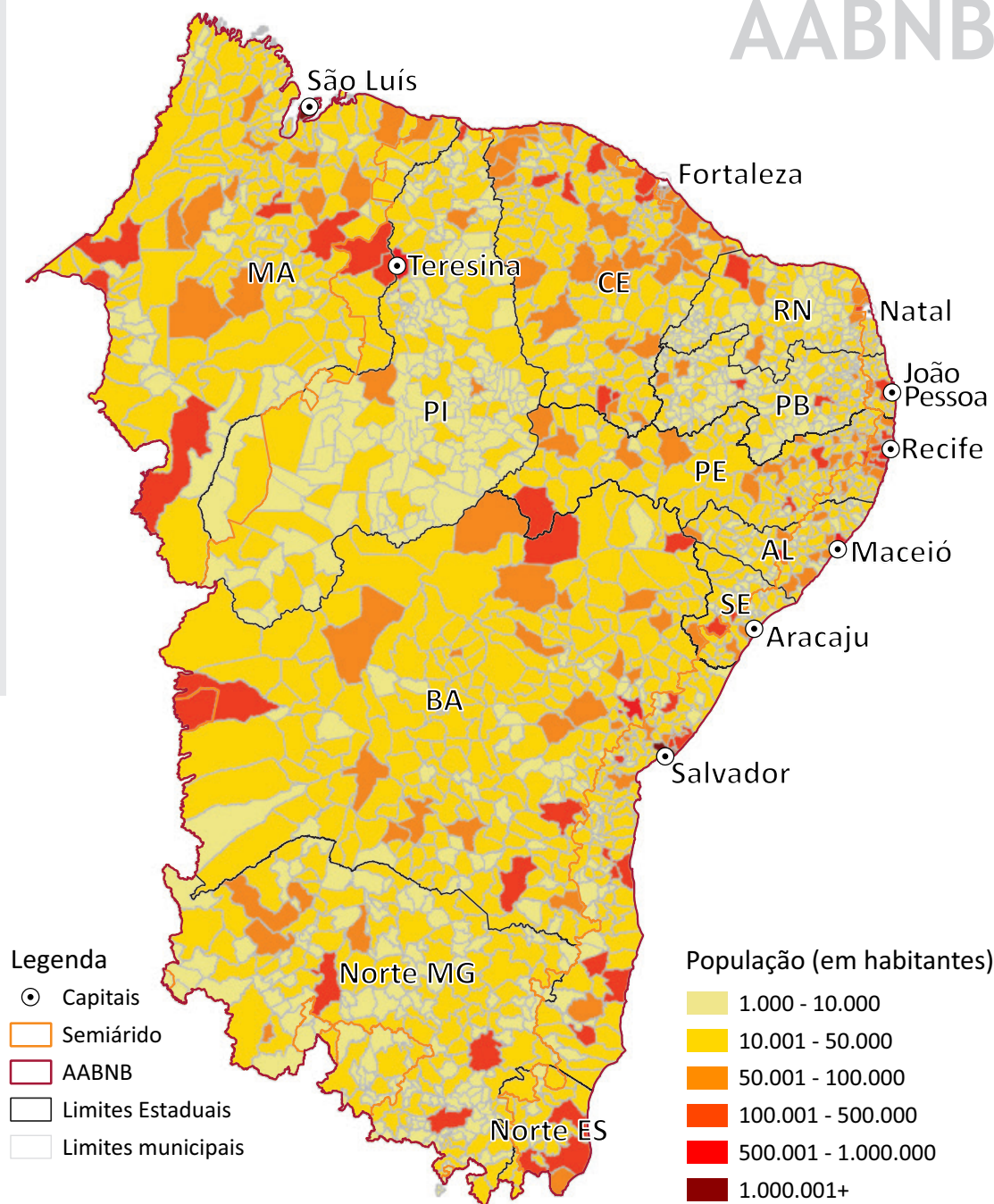
A Bahia, com seus 14.136.417 habitantes, continua como o Estado mais populoso do Banco do Nordeste, seguido de Pernambuco (9.058.155 habitantes) e Ceará (8.791.688 habitantes).

Nas regiões metropolitanas vivem 19.046.300 pessoas, o que representa 32,1% da população da do Banco do Nordeste.

Dentre as capitais, Fortaleza se tornou a mais populosa, com 2.428.678 habitantes, seguida por Salvador (2.418.005) e Recife (1.488.920). Apenas nas capitais são 11.385.583 pessoas (19,2% da AABNB).

População nas capitais (Por pessoas) - Ano 2022

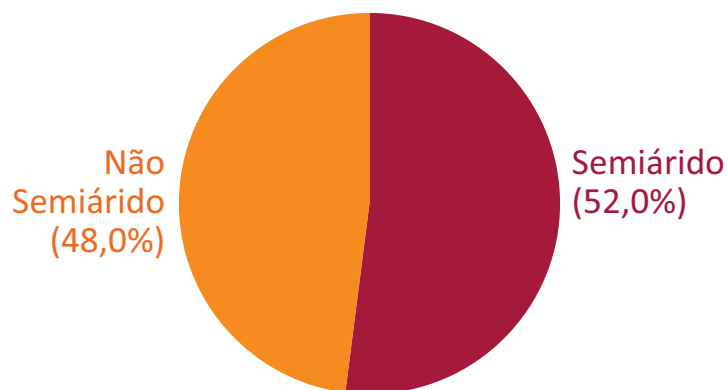
Capital	População em habitantes
Fortaleza (CE)	2.428.678
Salvador (BA)	2.418.005
Recife (PE)	1.488.920
São Luís (MA)	1.037.775
Maceió (AL)	957.916
Teresina (PI)	866.300
João Pessoa (PB)	833.932
Natal (RN)	751.300
Aracaju (SE)	602.757



Fonte: Censo Demográfico 2022 - Primeiros Resultados.
Elaboração: BNB/Etene/CGIE.

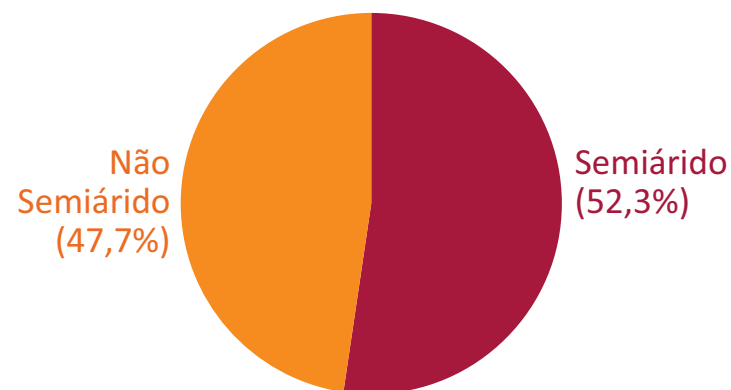
A porção Semiárida manteve sua participação no total da população do Banco do Nordeste

População da Área de Atuação do Banco do Nordeste - Semiárido e demais Áreas - 2010



2010 Total	57.712.716
Semiárido	30.016.571
Não Semiárido	27.696.145

População da Área de Atuação do Banco do Nordeste - Semiárido e demais Áreas - 2022



2022 Total	59.303.736
Semiárido	31.034.855
Não Semiárido	28.268.881

Fonte: Censo Demográfico 2010 e Censo Demográfico 2022 - Primeiros Resultados. Elaboração: BNB/Etene/CGIE.

Pernambuco

O Estado de Pernambuco registrou uma população de 9.058.155 habitantes, o que representa 15,3% daqueles que vivem na Área de Atuação do Banco do Nordeste e 4,5% da população brasileira.

A capital do Estado, Recife, observou uma redução de 48.784 habitantes, possuindo 1.488.920 pessoas em 2022 e mantendo o posto de terceira maior cidade da área de atuação do Banco do Nordeste.

Jaboatão dos Guararapes, com 643.759 habitantes, Petrolina (386.786) e Caruaru (378.052) vêm na sequência.

Na outra ponta, Fernando de Noronha (3.167), Itacuruba (4.284) e Ingazeira (4.768) são os municípios menos populosos.

42% da população pernambucana vive na Região Metropolitana do Recife.

Apesar da redução populacional, Jaboatão dos Guararapes manteve-se como a 9ª cidade mais populosa da área de atuação do Banco do Nordeste, à frente inclusive de Aracaju, capital de Sergipe.

Olinda perdeu 7,4% de sua população desde 2010, perdendo posições para Petrolina e Caruaru, apresentando 349.976 habitantes em 2022.

População do Brasil, da Área de Atuação do Banco do Nordeste e dos 10 Municípios mais populosos de Pernambuco - 2022

Localidade	População	% da UF	% da AABNB	% do BR
Recife	1.488.920	16,4%	2,5%	0,7%
Jaboatão dos Guararapes	643.759	7,1%	1,1%	0,3%
Petrolina	386.786	4,3%	0,7%	0,2%
Caruaru	378.052	4,2%	0,6%	0,2%
Olinda	349.976	3,9%	0,6%	0,2%
Paulista	342.167	3,8%	0,6%	0,2%
Cabo de Santo Agostinho	203.216	2,2%	0,3%	0,1%
Camaragibe	147.771	1,6%	0,2%	0,1%
Garanhuns	142.506	1,6%	0,2%	0,1%
Vitória de Santo Antão	134.110	1,5%	0,2%	0,1%
Total da UF	9.058.155	100,0%	15,3%	4,5%
Total da AABNB	78.226.195	-	100,0%	38,5%
Total do BR	203.062.512	-	-	100,0%

Fonte: Censo Demográfico 2022 - Primeiros Resultados. Elaboração: BNB/Etene/CGIE.

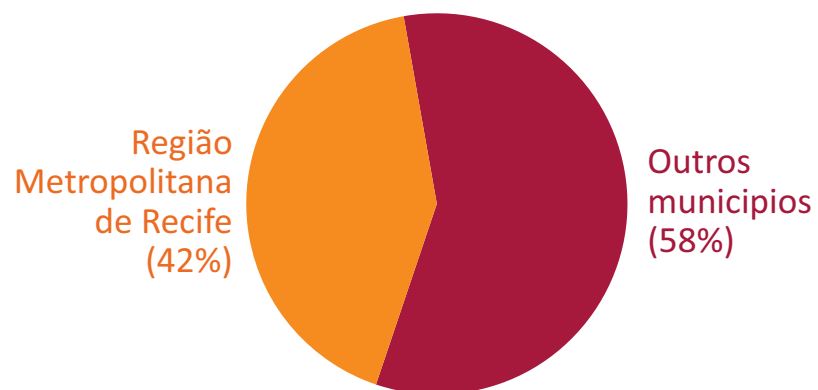
População do Brasil, da Área de Atuação do Banco do Nordeste e dos 10 Municípios menos populosos de Pernambuco - 2022

Localidade	População	% da UF	% da AABNB	% do BR
Fernando de Noronha	3.167	0,035%	0,005%	0,002%
Itacuruba	4.284	0,047%	0,007%	0,002%
Ingazeira	4.768	0,053%	0,008%	0,002%
Solidão	5.210	0,058%	0,009%	0,003%
Calumbi	5.228	0,058%	0,009%	0,003%
Salgadinho	5.727	0,063%	0,010%	0,003%
Terezinha	6.513	0,072%	0,011%	0,003%
Quixaba	6.554	0,072%	0,011%	0,003%
Granito	6.967	0,077%	0,012%	0,003%
Palmeirina	7.031	0,078%	0,012%	0,003%
Total da UF	9.058.155	100,000%	15,274%	4,461%
Total da AABNB	78.226.195	-	100,000%	38,523%
Total do BR	203.062.512	-	-	100,000%

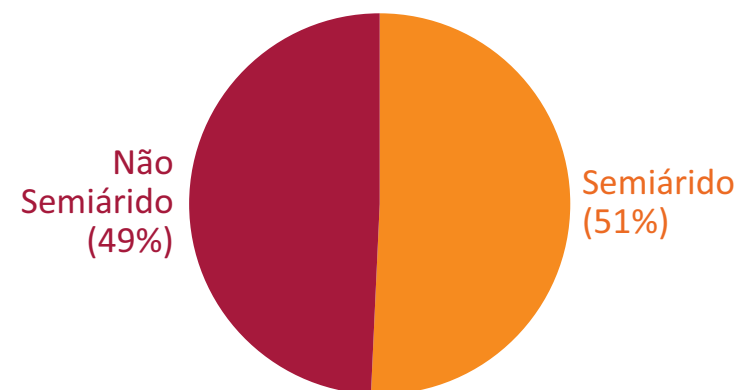
Fonte: Censo Demográfico 2022 - Primeiros Resultados. Elaboração: BNB/Etene/CGIE.

Pernambuco

População do Estado de Pernambuco - Região Metropolitana de Recife e demais Municípios - 2022



População da Região Semiárida do Estado de Pernambuco- 2022

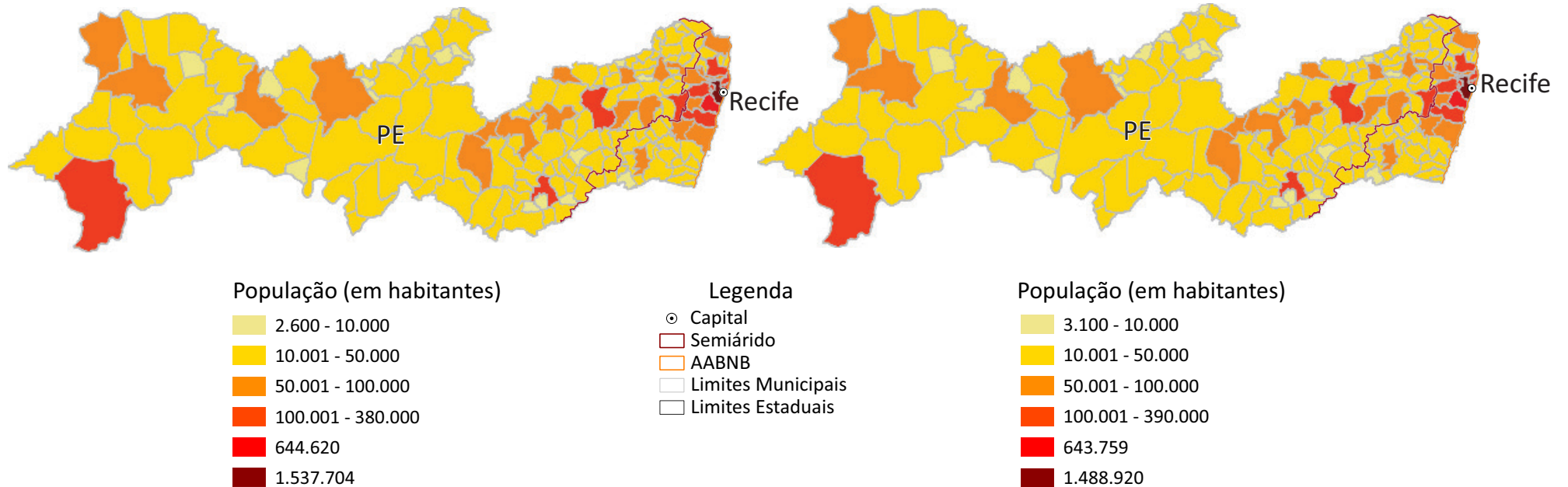


Fonte: Censo Demográfico 2022 - Primeiros Resultados. Elaboração: BNB/Etene/CGIE.

Pernambuco

Mapa da População do Estado de Pernambuco - 2010

Mapa da População do Estado de Pernambuco - 2022



Fonte: Censo Demográfico 2010 e Censo Demográfico 2022 - Primeiros Resultados. Elaboração: BNB/Etene/CGIE.